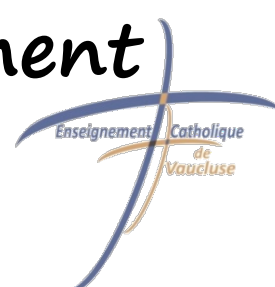


SAINT JEAN -PAUL ENSEMBLE SCOLAIRE



Découvrir notre établissement



Un autre rythme scolaire

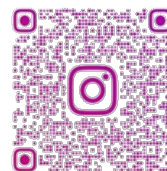
Un dispositif spécifique pour les langues

Une structure à taille humaine, ouverte sur le monde

Nos coordonnées

Adresse 855 rue du Bon Vent 84140 Montfavet

Internet college@lpasteur.org www.stjeanpaul2.fr



COLLEGE SAINT MICHEL AVIGNON

SOMMAIRE

| | |
|--|----|
| La présentation du collège..... | 3 |
| Le projet d'établissement | |
| La demande d'inscription..... | 5 |
| Le collège au quotidien..... | 6 |
| Les horaires du collège | |
| L'uniforme | |
| Le restaurant scolaire | |
| La pastorale | |
| L'aménagement du temps scolaire..... | 8 |
| Un parcours individualisé parce que chaque élève est une personne unique | |
| Un autre rythme scolaire | |
| Des parcours individualisés : Les APE | |
| Notre offre d'APE | |
| Le dispositif sport étude/musique étude | |
| Le Dual Diploma..... | 11 |
| Nos équipements..... | 12 |
| L'application Ecole Directe | |
| Les transports pour se rendre au collège..... | 14 |
| L'association des parents d'élèves (APEL)..... | 16 |
| Le règlement financier 2024/2025..... | 17 |
| Nos actualités..... | 20 |
| Pour nous contacter..... | 28 |

La présentation du collège

EN QUELQUES MOTS

Notre établissement se compose de 11 classes, pour une moyenne de 330 élèves. Il y a deux à trois classes par niveau.

LV1 : anglais pour tous les élèves. LV2 à partir de la 5^e : allemand, espagnol ou italien.

Options facultatives : chorale, latin en 5^e, 4^e et 3^e, option espagnol renforcé en 3^e,

Des propositions de classes à thème : **5^o Théâtre et Patrimoine - 4^o Anglais Renforcé - 3^o Théâtre**
(Inscription par sélection - Possibilité d'évolution des thèmes).

Chaque élève étant une personne unique nous mettons en place un parcours individualisé avec un rythme scolaire adapté : les cours sont réduits à 50 minutes pour nous permettre de dégager les après-midi, généralement à partir de 15h25, pour les APE (accompagnements personnalisés de l'élève).

NOTRE HISTOIRE

Le collège Saint Michel, appelé pendant longtemps le cours Saint Michel est une institution sur Avignon. Cela fait maintenant plus d'un siècle qu'il accueille des élèves.

29 septembre 1894 : début du cours Fénelon installé par Sœur Marie MARSALLON au 4 rue des 3 faucons.

08 octobre 1912 : installation du collège au 8 rue Pétramale, où il prendra le nom de Cours Saint Michel en 1918.

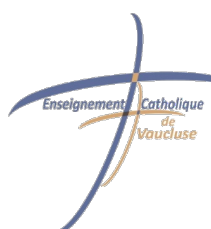
1935 : achat du 10 rue Pétramale.

1998 : création de l'ensemble scolaire Louis Pasteur regroupant l'école Saint Charles, le collège Saint Michel et le lycée Louis Pasteur.

2018 : installation sur le nouveau site de Montfavet, regroupant l'école et le collège. Le groupe scolaire s'appelle dorénavant **ensemble scolaire Saint Jean-Paul II**.

2022 : le collège est labellisé Génération 2024. Le collège et le lycée sont labellisés E3D (Établissement en démarche de développement durable).

2023 : Labellisation Eco-collège et Eco-lycée. Labellisation E3D de l'école.



L'ensemble scolaire Saint Jean-Paul II est sous la gestion de
l'Organisme de Gestion de l'Enseignement Catholique :
OGEC Louis Pasteur

Le projet d'établissement

Il se développe selon les 4 axes suivants :

- A. Développer harmonieusement le vivre ensemble
- B. Conduire à la réussite scolaire par un accompagnement personnalisé
- C. Favoriser l'épanouissement grâce à l'ouverture aux autres
- D. Proposer une découverte de la richesse du message du Christ

Vous pouvez le retrouver en détails sur notre site internet : www.stjeanpaul2.fr/presentation-de-lensemble-scolaire

Notre projet éducatif

« Quand j'approche un enfant, il m'inspire deux sentiments, celui de la richesse du présent et celui du respect pour ce qu'il sera peut-être un jour. » L. Pasteur

INSTAURER LA CONFIANCE ET VALORISER LES TALENTS

En référence à sa tradition éducative, aux orientations nationales et diocésaines de l'enseignement catholique, l'Ensemble scolaire Saint Jean-Paul II a le projet de :

1. Permettre à chacun d'être accueilli comme un être unique quels que soient son profil, ses différences ou ses talents.

NOUS VOULONS :

- Accueillir chaque membre de la communauté éducative tel qu'il est, comme un être créé à l'image de Dieu
- Accompagner chacun dans son développement personnel, moral, et spirituel
- Guider chacun dans son apprentissage scolaire et le conduire jusqu'à la réalisation de son projet

NOUS NOUS ENGAGEONS A :

- Regarder au-delà des apparences pour accepter chacun tel qu'il est
- Etre à l'écoute, accueillir avec bienveillance, individualiser la relation
- Valoriser les talents et faire confiance à chacun pour qu'il prenne conscience de ses capacités et potentialités

2. Permettre à chacun de trouver son chemin et de devenir acteur de son projet.

NOUS VOULONS :

- Ouvrir le chemin de la Vérité
- Favoriser l'ouverture à l'Autre, à l'universel, éveiller au sens de la collectivité
- Eduquer à la responsabilité et à l'autonomie
- Croire à la diversité des talents
- Développer le goût de l'effort

NOUS NOUS ENGAGEONS A :

- Faire découvrir la Parole de l'Évangile et le sens chrétien de l'Homme
- Promouvoir des projets d'ouverture au monde
- Ouvrir le champ des possibles dans le domaine de l'orientation
- Pratiquer une pédagogie active, innovante et adaptée aux besoins de chacun
- Faire preuve d'exigence envers tous et envers soi-même

La demande d'inscription

Pour que votre enfant intègre le collège Saint Michel, vous trouverez la procédure d'inscription à jour sur notre site internet, sous l'onglet **Collège / Inscription et tarifs**.

**Pour s'inscrire,
scannez le QR CODE**

Les inscriptions sont ouvertes **d'octobre à décembre** pour l'année suivante.

Pour compléter le formulaire, veuillez joindre les documents suivants :

- **les bilans/bulletins** de l'année précédente (*par période ou annuel*),
- **le relevé de notes** (*du trimestre en cours*),
- **une lettre de demande d'inscription des parents**



Nous vous remercions de préciser dans la lettre le numéro de téléphone à privilégier pour fixer un rendez-vous. **Cette lettre vous permet de nous communiquer toute situation particulière** (*inscription dans un club partenaire, besoins d'aménagements scolaires, difficulté familiale ou dans l'établissement actuel, présence d'un seul parent auprès de l'enfant, demande conjointe à l'école ou au lycée, etc.*).

Il est essentiel d'indiquer les informations des deux parents ou responsables (sauf en cas d'autorité parentale exclusive).

Les rendez-vous sont fixés sur sélection après étude du dossier.

Nous demandons la présence de l'élève ainsi que des deux parents ou responsable(s) lors du rendez-vous. **M. FARACO, notre adjoint de direction** vous présentera nos spécificités pédagogiques et étudiera avec vous des possibilités d'accueil pour votre enfant.

Nous donnons la priorité aux élèves :

- Issus de l'école Saint Charles ou de familles de notre ensemble scolaire,
- En provenance de nos partenaires sport ou musique étude (**le club doit être indiqué dans la lettre des parents**).
- De l'enseignement privé,

Pour les élèves sélectionnés par la direction, le collège prendra contact avec les familles afin de fixer un rendez-vous d'inscription. A partir d'une quinzaine de jours après avoir complété le formulaire, vous pouvez nous contacter pour demander l'état d'avancement de votre demande d'inscription.

Suite à l'entretien, vous disposez d'une période de quinze jours pour confirmer l'inscription de votre enfant en finalisant les formalités administratives. Une fois ces étapes accomplies, votre enfant sera inscrit dans nos effectifs.

Le collège au quotidien

Les horaires du collège

| PLAGE HORAIRE | | DEBUT | FIN |
|---|-----------------------|--------------|--------------|
| Ouverture du portail | | 07.30 | 08.10 |
| M1 | | 08.10 | 09.00 |
| M2 | | 09.00 | 09.50 |
| Récréation | | | |
| M3 | | 10.05 | 10.55 |
| M4 | | 10.55 | 11.45 |
| M5 | Pause-déjeuner | 11.45 | 12.35 |
| AM0 | | 12.45 | 13.35 |
| AM1 | | 13.35 | 14.25 |
| AM2 | | 14.25 | 15.15 |
| Récréation | | | |
| AM3 | | 15.25 | 16.10 |
| AM4 | | 16.10 | 16.55 |
| Etude payante | | 16.55 | 18.00 |
| Pour l'étude : sortie des collégiens par la porte de l'école à 18.00 | | | |

*Lundi, mardi,
mercredi matin,
jeudi, vendredi*

Les élèves doivent se présenter 5 minutes avant le début des cours.

La sortie des élèves s'effectue environ 5 minutes après la fin du dernier cours.

L'uniforme

L'uniforme de notre ensemble scolaire est obligatoire pour les élèves de l'école et du collège.

Au nom de l'établissement, elle est composée d'un polo bleu marine ou blanc (manche courte ou manche longue), d'un teddy sweat, et d'un tee-shirt pour le sport.

Le reste de la tenue est obligatoirement noire ou bleu marine, uni et sans inscription.

Pour vous procurer cet ensemble, les commandes à la charge des familles se font directement par internet auprès du fournisseur.

Retrouvez plus de détails sur notre site internet :

<https://www.stjeanpaul2.fr>



Le restaurant scolaire

La restauration de l'établissement est confiée à la société Elior, référence de la restauration collective dans le monde de l'entreprise, de l'enseignement, de la santé et des loisirs.

Chaque jour, le chef cuisinier Elior et son équipe préparent des repas sains, équilibrés et responsables pour les élèves et le personnel de l'établissement. Une attention toute particulière est portée sur la valorisation des produits du terroir et des producteurs de notre région.

L'application App'Table vous permet de consulter les menus. Vous accédez à la qualité des produits cuisinés (labels, appellations, ...), aux principaux allergènes et aussi à la qualité nutritionnelle de chaque élément du repas avec l'indication du Nutri-Score.



La pastorale

Parcours de première annonce de la foi

Depuis plusieurs années, en réponse à l'appel de l'évêque Mgr Jean-Pierre Cattenoz, l'équipe de pastorale a progressivement mis en place un parcours de première annonce de la foi. Ce parcours que nous appelons « Chemin de vie » au collège et « Ose la vie » au lycée, fait partie des créneaux de cours obligatoires dans tous les niveaux.

Nous rencontrons les élèves chaque semaine au collège.

Le parcours « Chemin de vie » et « Ose la vie » ne sont pas des cours de catéchèse mais une première annonce de la foi. Nous ne sommes pas là pour enseigner une doctrine. La première évangélisation cherche à rejoindre les jeunes là où ils sont, faire route avec eux pour qu'ils puissent progressivement découvrir que le Christ vient les rejoindre dans leur vie concrète, dans une rencontre personnelle, en suivant l'exemple de Jésus avec les disciples d'Emmaüs.

Vous pouvez retrouver l'article complet sur notre site internet à l'adresse www.stjeanpaul2.fr/college-saint-michel/pastorale.

L'équipe de pastorale

L'aménagement du temps scolaire

Un parcours individualisé parce que chaque élève est une personne unique

Dans un monde de plus en plus complexe et où chacun doit trouver sa place, le collège Saint Michel a pour ambition de prendre en compte la personnalité, les goûts et les envies d'avenir de chaque élève. Il tente ainsi de lui permettre de conjuguer au mieux sa réussite scolaire, son projet personnel, son projet de vie et de vivre harmonieusement sa vie de collégien, et sa VIE tout court...

L'innovation pédagogique que constitue le réaménagement du temps scolaire et la mise en œuvre concrète de cette ambition, nous permettent d'accompagner davantage encore l'élève dans la construction de son projet.

Autoriser chaque élève à organiser, en collaboration avec ses parents et ses enseignants une partie de son temps scolaire, est un pari sur la responsabilité et la motivation personnelle. C'est l'occasion d'un dialogue pédagogique fructueux, personnalisé et lourd d'implication pour tous les acteurs, adultes et élèves, avec tout ce que cela comporte de rigueur, d'effort et de dialogue. Nous sommes par là même, fidèles à notre tradition d'éducation chrétienne par l'attention à chaque personne, considérée comme unique.

Ce dispositif permet d'instaurer entre l'élève et l'enseignant une autre relation. On oublie le face à face pour être côte à côte. Ainsi se met en place la confiance. La fragilité de chaque enfant est prise en compte.



Un autre rythme scolaire

Les cours réduits à 50 minutes ont lieu principalement le matin et en début d'après-midi, dans le respect des programmes officiels. Ils nous permettent de dégager les après-midi à partir de 15h15 pour des parcours individualisés : les APE (Accompagnement Personnalisé de l'élève).

Des parcours individualisés : Les APE

Chaque élève est inscrit par le professeur principal dans un parcours pour la durée du semestre (2 créneaux d'APE minimum par élève). Le parcours peut être scolaire, culturel et/ou sportif. Il est mis en place en concertation avec l'élève et la famille. Les APE ont lieu sur des créneaux de 45 minutes.

Sur le plan scolaire, les élèves peuvent bénéficier de soutien ou d'approfondissement dans différentes matières ainsi que d'une aide pour les devoirs. Pour les élèves ayant un bon niveau d'Anglais, une préparation aux diplômes de Cambridge est proposée.

Sur le plan sportif : natation, multisports, tennis de table ou encore initiation au rugby peuvent être proposés.

Sur le plan culturel, une multitude d'APE est également proposée, comme par exemple : chorale, club théâtre, danse, pastorale, création de décors...

Notre offre d'APE

A chaque semestre l'offre évolue. Il y a des ateliers par niveau et d'autres multiniveaux. La grande majorité des ateliers est proposé par nos enseignants. A ceux-ci s'ajoute 3 à 4 ateliers payants proposés par des intervenants extérieurs sélectionnés par la direction de l'établissement.

Voici quelques exemples (les propositions d'APE et les inscriptions évoluent à chaque semestre et selon le niveau de l'élève) :

- Aide aux devoirs
- Allemand : Initiation
- Anglais : Approfondissement
- Anglais : Soutien
- Anglais : Prononciation
- Calligraphie
- Chorale
- Club échecs
- Club sciences
- Création de jeux médiévaux
- Danse Modern Jazz (*APE payant*)
- EPS : Multisports
- EPS : Natation
- EPS : Tennis de table
- Espagnol : Jeux et musiques
- Français : Soutien
- Journée des talents
- Loisirs créatifs (*APE payant*)
- Mathématiques : Approfondissement
- Mathématiques : Soutien
- Pastorale : Préparation et animation des célébrations et fêtes
- Radio collègue
- Rugby : Initiation
- Sophrologie (*APE payant*)
- Théâtre (*APE payant - inscription pour l'année*)

Le dispositif « Horaires Aménagés »

En plus des APE, un dispositif particulier a été mis en place pour les élèves inscrits dans un de nos établissements partenaires.

Ces élèves ayant besoin de s'entraîner tous les jours afin de préparer des compétitions sportives (inscription sport-étude) ou d'approfondir leur pratique sont autorisés à quitter l'établissement plus tôt pour pouvoir vivre pleinement leur passion.

Cet aménagement du temps permet de concilier une scolarité normale avec une pratique intensive.

Parmi nos partenaires nous comptons :

- Académie Barrere (US Pontet Tennis)
- Académie des Arts Martiaux – Graveson
- ANT Gym – Avignon
- Avignon Le Pontet Rugby
- GG Style Dance School – Morières-Lès-Avignon
- Gordes Vélo Evasion
- Hockey Club Avignon
- Le Studio Dance School – Le Pontet
- Motors Academy – Pernes les Fontaines
- Planète Groove – école de guitare – Montfavet
- Sorgues Full Contact
- Tennis club Saint Remy
- Tennis Park – Avignon
- Twirling Club – Vedène
- USAP Basket – Avignon Le Pontet

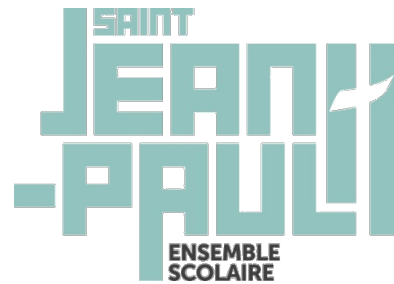


Le Dual Diploma

A partir de la 3^e ou de la 2nd pour préparer le High School Diploma

Depuis la rentrée de septembre 2020 un dispositif prestigieux est mis en place pour l'apprentissage de l'Anglais : le Dual Diploma.

Ce dispositif payant concerne les élèves qui ont un bon niveau en Anglais et qui sont en 3^e ou en seconde en septembre dans notre ensemble scolaire.



Le DUAL DIPLOMA c'est l'obtention simultanée



- ✓ **Du Baccalauréat Français** : En présentiel au Lycée Louis Pasteur (18 crédits validés)
- ✓ **Du High School Diploma** : En ligne via la plateforme digitale de Academica et ses professeurs aux USA (6 crédits à valider)

Comment ça marche ?

- Sessions de groupe en direct via visio conférence avec les professeurs américains (100% en anglais)
- Sessions suivies par un maximum de 20 élèves
- Les élèves peuvent intervenir à tout moment
- Réunions individuelles sur demande de l'élève
- Contacts réguliers avec le professeur aux USA
- Rendez-vous des parents avec le professeur américain sur demande
- Suivi de l'élève en France grâce au professeur référent

Programme en 4 ans à partir de la 3^e
ou en 3 ans à partir de la 2nde



Nos équipements

Le collège Saint Michel est un établissement neuf. Nous avons ouvert les portes du site en septembre 2018. Ce collège à l'architecture moderne respecte les dernières normes de sécurité, de sûreté et d'accessibilité aux PMR (Personnes à Mobilité Réduite).

L'intérieur de nos salles de classe est riche en équipements :

- PC reliés à internet équipés de vidéoprojecteurs et d'enceintes
- Visualiseurs : ce dispositif fonctionne comme une webcam et permet de projeter au tableau n'importe quel type de documents. Ce petit outil a changé notre façon de travailler car il permet :
 - de projeter par exemple le cahier d'un élève
 - de faire une figure en géométrie en utilisant le matériel usuel de l'élève et de la projeter au tableau
 - de projeter les manuels scolaires
- des casiers où les élèves peuvent entreposer leurs affaires



Le collège dispose d'une salle principale par classe et de plusieurs salles spécifiques :

- un laboratoire sec
- un laboratoire humide
- une salle de technologie/informatique
- une salle de musique
- une salle d'arts plastiques
- une salle polyvalente de 200m²

L'établissement possède un **restaurant scolaire**, « un vrai » : un chef est sur place et cuisine tous les jours avec son équipe les repas. Les menus sont disponibles sur l'application App'table.

Dans la cour du collège se trouve **deux terrains multisports**.

Le CDI comporte des bibliothèques de livres, bandes dessinées, journaux ainsi que 8 ordinateurs à destination des élèves.

Un oratoire pour les messes et temps de prières et une salle de pastorale équipée d'un vidéoprojecteur sont à disposition de l'équipe de pastorale.

Le collège est très pratique d'accès et dispose de places de parking à proximité, d'un dépose minute, d'emplacements vélos et d'un parking pour le personnel de l'établissement.



L'application Ecole Directe

Cette application sécurisée permet de visualiser les éléments composant la vie scolaire de votre enfant et d'échanger avec l'établissement.

Pour les élèves



Les élèves ont un accès à l'application leur permettant d'accéder :

- au cahier de texte de la classe,
- à l'emploi du temps mis à jour,
- aux notes et bulletins,
- de communiquer avec l'établissement et les enseignants,
- d'effectuer des QCM et de rendre des devoirs aux enseignants en ligne.

Pour les parents

A quoi sert le site "EcoleDirecte" ?

Vous pouvez visualiser chaque jour les éléments composant la vie scolaire de vos enfants :

- ▶ Échanges avec l'établissement. Vous recevez un email qui vous prévient de l'arrivée d'un message sur EcoleDirecte.
- ▶ Retards, absences, retenues, emplois du temps mis à jour.
- ▶ Cahier de texte de la classe, relevés de notes et bulletins trimestriels.
- ▶ Échanges possibles avec les professeurs, le secrétariat, la comptabilité.
- ▶ Suivi de votre compte (sommes dues et réglées, factures téléchargeables...).

Votre enfant recevra à la rentrée des identifiants de connexion qui ne donnent pas accès à tous les messages et informations que vous avez en tant que parents.

Activez votre accès Ecole Directe en 4 étapes :

1. Accéder au site Ecole Directe : www.ecoledirecte.com
2. Saisissez sur la page d'accueil vos éléments PROVISOIRES pour la première connexion.
3. Votre première connexion effectuée, une nouvelle page vous permettra de définir vos identifiants personnels (nom d'utilisateur et mot de passe) à garder en mémoire pour toute la scolarité de votre enfant.
4. Cliquez sur l'onglet "Coordonnées", vérifiez les informations puis demander une modification si nécessaire.

Vos identifiants sont valables pendant toute la scolarité de votre enfant.

Attention : en fin d'année scolaire le site est en maintenance (à partir du 14 juillet). Il bascule dans l'année scolaire suivante. Tous les documents et messages de l'année passée sont archivés.

A partir de la réouverture, le 15 ou 16 juillet, nous transmettons la circulaire de rentrée et les listes des fournitures par message Ecole Directe aux élèves (et parents) des nouvelles classes.

Les transports pour se rendre au collège

Quelques informations utiles

L'arrêt de bus près du collège se nomme : « Souvine ».

Le réseau de transport en commun de la ville d'Avignon est ORIZO. Montfavet est un quartier d'Avignon.

Le réseau de transport scolaire interurbain est le réseau régional ZOU! de la REGION SUD.

Vous trouverez ci-dessous quelques horaires et trajets. D'autres trajets et horaires existent. Veuillez vérifier les horaires auprès des réseaux.

Les lignes de l'arrêt Souvine

ORIZO

Les horaires sont disponibles sur le site internet www.orizo.fr/se-deplacer/horaires/ ou l'application ORIZO.

Sur certains dépliant les horaires sont uniquement indiqués pour l'arrêt Mistral 7. Pour l'arrêt « Souvine », veuillez compter deux minutes d'écarts.

C3 AGROPARC - ST LAZARE

- De nombreux horaires sont disponibles.

12 AVIGNON NORD - ST CHAMAND *Ligne qui dessert Montfavet (centre-ville)*

- Arrivée à l'arrêt à 07h54, 08h19 et 08h53 - départ à 15h20, 15h43, 16h37, 17h04, 17h29...

A4 AVIGNON - AGROPARC

- Arrivée à l'arrêt à 08h02 - départ à 16h15 et 17h07

A5 LYCEE RENE CHAR – ST MICHEL

- Arrivée à l'arrêt à 08h01 - départ à 12h05 et 17h

22c CAUMONT - ST LAZARE

- Arrivée à l'arrêt à 7h58 - départ à 12h05 et 17h01

ZOU ! PROXIMITE

907 Avignon - Cavaillon

920 Carpentras - Avignon Agroparc

ZOU 13-84

7 Avignon - Cavaillon

20 Carpentras - Avignon Agroparc

NAVETTE SCOLAIRE – ORIZO



ALLER : AVIGNON POSTE > COLLÈGE

| | |
|-----------------------------|------|
| Avignon Poste | 7:45 |
| Gare Centre | 7:47 |
| Magnanen | 7:50 |
| Limbert | 7:52 |
| Cité SNCF | 7:57 |
| Cap Sud | 7:58 |
| Stade Nautique | 7:59 |
| Parc des Sports | 7:59 |
| Cristole | 8:01 |
| Souvine (Collège St Michel) | 8:02 |

RETOUR :

COLLÈGE ST MICHEL > AVIGNON POSTE

| | | |
|-----------------------------|-------|-------|
| Souvine (Collège St Michel) | 16:15 | 17:07 |
| Cristole | 16:18 | 17:10 |
| Parc des Sports | 16:21 | 17:13 |
| Cap Sud | 16:23 | 17:15 |
| Cité SNCF | 16:26 | 17:18 |
| Limbert | 16:35 | 17:27 |

=> Prendre un autre bus : de l'arrêt Limbert à Avignon Poste



| | |
|-----------------------------|------|
| Lycée René Char | 7:50 |
| Souvine (Collège St Michel) | 8:01 |

| | | |
|-----------------------------|-------|-------|
| Souvine (Collège St Michel) | 12:05 | 17:00 |
| Lycée René Char | 12:16 | 17:11 |

Dans les deux sens, correspondances possibles depuis / vers Entraigues, Vedène, Le Pontet, Saint Saturnin, Morières, Montfavet ou Caumont.

La navette est directe de l'arrêt du lycée René Char à l'arrêt Souvine. Elle ne dessert aucun arrêt sur le trajet.

Boutique ORIZO : Du lundi au vendredi de 8h à 12h30 et de 13h30 à 18h / samedi de 9h à 12h
04 32 74 18 32 – Avenue de Lattre de Tassigny – 84000 Avignon

LES LIGNES DE TRANSPORT SCOLAIRE INTERURBAIN – REGION SUD

Informations, tarifs et inscriptions : <https://zou.maregionsud.fr>

L'association des parents d'élèves (APEL)

L'APEL (Association des Parents d'élèves de l'Enseignement Libre) est avant tout une équipe de parents bénévoles participant concrètement à la vie et à l'animation de notre ensemble scolaire.

Coordonnées : apel@lpasteur.org

Pour notre ensemble scolaire, l'APEL Louis Pasteur a des activités diverses :

- Accueil des nouveaux parents,
- Mise en place et formation des parents correspondants de classe,
- Animation du Bureau de Documentation d'Information et d'Orientation (lycée),
- Représentation au conseil d'établissement et auprès de l'organisme de gestion de l'enseignement catholique (OGEC),
- Organisation de différentes manifestations, de conférences et de débats sur des sujets éducatifs qui intéressent tous les parents,
- Participation financière à différents voyages pédagogiques.

Avec plus de 900 000 adhérents, l'APEL est la plus importante association nationale de parents d'élèves. Porteuse de convictions éducatives fortes, l'APEL participe activement au débat éducatif national et fait entendre la voix des parents auprès de l'Enseignement Catholique et des pouvoirs publics.

L'APEL, c'est aussi quatre services concrets d'aide à la scolarité et à l'éducation :

1. « **Famille et Education** », le magazine de l'APEL qui, tous les deux mois, apporte aux parents d'élèves des informations pratiques et utiles sur la vie scolaire, les questions éducatives et de société, et les activités de loisirs pour les enfants.
2. **www.apel.fr**, le site internet de l'APEL qui, mis à jour quotidiennement, répond aux interrogations des parents sur la scolarité et l'éducation de leurs enfants, et leur permet de partager leurs expériences sur des forums.
3. **APEL services**, un service téléphonique (**01 46 90 09 60**), où des spécialistes (conseillers scolaires, psychologues, juristes...) répondent à toutes les questions des parents concernant la scolarité, l'orientation, les problèmes juridiques ou psychologiques.
4. **Le Service d'Information et de conseil aux Familles**, qui propose, dans chaque département ou académie, un accueil personnalisé et gratuit pour renseigner sur les études et les professions, ainsi que sur les difficultés rencontrées par les enfants (problèmes scolaires, handicap, adolescence...).

Toutes ces actions ne peuvent être menées par l'APEL que grâce au soutien de tous les parents. C'est pourquoi, il vous est proposé d'adhérer à l'APEL et la cotisation d'un montant de 25€ par famille, sera indiquée sur la facture de scolarité de votre enfant.

Cette adhésion sera prélevée sur la première mensualité sauf avis contraire de votre part par écrit au service comptable avant le 15 septembre de l'année scolaire en cours.

L'APEL vous informe que vos coordonnées seront transmises à l'APEL nationale et à la société d'édition de « Famille et Education » et feront l'objet d'un traitement informatique dans le cadre de la gestion de leur adhésion et de leur abonnement à la revue Famille et Education.

Le règlement financier 2024/2025

1 – CONTRIBUTION DES FAMILLES

Elle couvre les charges non prises en compte par l'État : frais de correspondance, cotisation à la Direction Départementale de l'Enseignement Catholique, UGSEL (Association sportive), BDI, catéchèse, investissements immobiliers, sorties pédagogiques pour partie...

Son montant annuel est détaillé dans le tableau des tarifs ci-joint. Elle est portée sur la facture annuelle.

Des réductions sont accordées aux familles si plusieurs enfants sont inscrits dans l'ensemble scolaire :

- 10 % pour 2 enfants - 20 % pour 3 enfants - 30 % pour 4 enfants - 100 % sur le 5^{ème} enfant

Les enfants des salariés de l'OGEC de l'ensemble scolaire Saint Jean-Paul II bénéficient d'une réduction de 30% sur la scolarité et la restauration.

Les enseignants de l'ensemble scolaire Saint Jean-Paul II bénéficient d'une réduction de 30% sur la scolarité.

2 – REGIME SCOLAIRE

La demi-pension est un service rendu par l'établissement, il est choisi pour l'année entière avec une possibilité de changement de régime au cours du mois de septembre après consultation de l'emploi du temps. Ce changement se fait par écrit au service comptabilité.

L'établissement se réserve le droit d'interdire l'accès à ces services en cas de problèmes de comportement de l'élève.

➤ DEMI-PENSION

Le prix* du forfait 1/2 pension annuelle est de :

| Protocole PAI | Maternelle | Élémentaire | Collège | Lycée |
|---------------|------------|-------------|---------|---|
| 261€ | 644 € | 724 € | 834 € | DP 3 jours = 714€ DP 4 jours = 958 € DP 5 jours = 1 190 € |

**Ce prix est calculé forfaitairement en tenant compte des périodes de stage et des voyages pédagogiques.*

La ½ pension est facturée en même temps que la scolarité et payable par le mode de règlement choisi à l'inscription.

➤ Repas occasionnel

Le prix du repas occasionnel est de 8 €. Les repas occasionnels doivent être réglés à l'avance par carte bleue sur votre espace ECOLE DIRECTE.

3 – SOLIDARITÉ – A.P.E.L (Cotisations facultatives)

Une « cotisation solidarité » est mise en place pour venir en aide aux familles les plus démunies. Elle est de 50 € par famille pour l'année.

Nous vous laissons la possibilité de verser une somme supérieure.

Par ailleurs, la cotisation A.P.E.L (Association des Parents d'élèves de l'Enseignement Libre) est fixée à 25 €, elle est portée sur la facture annuelle dans la rubrique « famille ». Les familles qui ne souhaitent pas adhérer à l'APEL devront nous en informer par écrit à l'inscription. **Toute famille n'ayant pas manifesté son refus sera considérée comme adhérente.**

4 – FACTURATION – RÈGLEMENT

Une facture annuelle est établie en septembre. Elle est payable dès réception :

- ✓ **soit en totalité**, en espèces, par carte bancaire (CB), ou par chèque à l'ordre de l'OGEC Louis Pasteur ;
- ✓ **soit en 3 fois**, en espèces, par carte bancaire ou chèques, à l'ordre de l'OGEC L.Pasteur, retournés à la comptabilité et encaissés aux mois d'octobre, janvier et avril ;
- ✓ **soit par 9 prélèvements automatiques**, d'octobre à juin. L'établissement fournit un échéancier des règlements et fixe leur montant. Si vous choisissez le mode de règlement par prélèvements, n'oubliez pas de cocher la case prévue dans l'avenant financier et de choisir la date de prélèvement (le 5 ou le 10 du mois) et pour les nouveaux ou les changements de banque, de joindre l'autorisation de prélèvement et le RIB à votre dossier. Sauf avis contraire, les prélèvements déjà existants sont automatiquement renouvelés.

Attention, à partir du 2^{ème} prélèvement impayé, ce mode de règlement sera supprimé ; de plus des frais d'impayés forfaitaires de 15 € vous seront facturés à chaque prélèvement impayé.
- ✓ **soit par 10 prélèvements automatiques**, du 10 septembre au 10 juin. L'établissement fournit un échéancier des règlements et fixe leur montant. Si vous choisissez le mode de règlement par prélèvements, n'oubliez pas de cocher la case prévue dans l'avenant financier et pour les nouveaux ou les changements de banque, de joindre l'autorisation de prélèvement et le RIB à votre dossier. Sauf avis contraire, les prélèvements déjà existants sont automatiquement renouvelés.

Attention, à partir du 2^{ème} prélèvement impayé, ce mode de règlement sera supprimé ; de plus des frais d'impayés forfaitaires de 15 € vous seront facturés à chaque prélèvement impayé.

CONDITIONS GENERALES DE VENTES :

« En cas de retard de paiement, seront exigibles, conformément à l'article L. 441-6 du Code de Commerce, une indemnité calculée sur la base de trois fois le taux de l'intérêt légal en vigueur ainsi qu'une indemnité forfaitaire pour frais de recouvrement de 40 Euros ».

Si vous rencontrez des difficultés financières, nous vous demandons de ne pas attendre qu'il soit trop tard pour nous en faire part : nous sommes à votre écoute pour ensemble mettre en place les solutions nécessaires à votre sérénité en ce domaine. Des fonds spéciaux d'aide peuvent vous être attribués en fonction du régime scolaire, de votre (vos) enfant(s) et de votre situation familiale ; la commission d'attribution de ces aides se réunit deux fois par an, en novembre et en mars. Une demande écrite, accompagnée de pièces justificatives (déclaration de revenus, justificatifs de CAF...) permettra d'étudier votre situation et de vous apporter une réponse adaptée.

RÉSUMÉ DE LA TARIFICATION

ENSEMBLE SCOLAIRE SAINT JEAN PAUL II - OGECL LOUIS PASTEUR - ANNEE 2024/2025

SOMME À VERSER À L'INSCRIPTION

| Frais de dossier pour une première inscription | | Arrhes* | | Forfait anglais pour l'école primaire | |
|--|------|---------|-------|---------------------------------------|------|
| Ecole | 50 € | Ecole | 120 € | Cycle 1 (Maternelle) | 25 € |
| Collège | 70 € | Collège | 160 € | Cycle 2 (du CP au CE2) | 28 € |
| Lycée | 70 € | Lycée | 200 € | Cycle 3 (CM1 et CM2) | 33 € |

* les arrhes sont déduites de la première facture mais ne sont pas remboursées en cas de désistement.

CONTRIBUTION DES FAMILLES

| Tranches de revenus du foyer | ECOLE SAINT CHARLES | COLLEGE SAINT MICHEL | LYCEE L. PASTEUR | CAMPUS PASTEUR |
|------------------------------|---------------------|----------------------|------------------|----------------|
| < 20000€ | 690€ | 1005€ | 1100€ | 1217€ |
| Entre 20000€ et <40000€ | 875€ | 1170€ | 1280€ | 1415€ |
| >= 40000€ | 1025€ | 1370€ | 1500€ | 1660€ |

Sans avis d'imposition fourni le prix pratiqué sera celui de la tranche la plus élevée.

TARIF DEMI-PENSION

| Protocole PAI | Maternelle | Élémentaire | Collège | LYCÉE | | |
|-------------------|--------------|--------------|--------------|--------------|--------------|---------------|
| Régime spécifique | 4 repas | 4 repas | 4 repas | 3 repas | 4 repas | 5 repas |
| 261 € | 644 € | 724 € | 834 € | 714 € | 958 € | 1190 € |

TARIF DU REPAS OCCASIONNEL

| École | Collège | Lycée | BTS |
|-------------------------|---------------------------------------|---------------|---------------|
| En carnet de 10 tickets | Au minimum 10 repas crédités en carte | | |
| 6,50 € | 8,00 € | 8,00 € | 8,00 € |

TARIF DE L'ÉTUDE (carnet de 10 tickets minimum)

| École | Collège |
|---------------|---------------|
| 4,50 € | 4,50 € |

FOURNITURES caractère propre de l'établissement

| École | Collège | Lycée | BTS |
|-------------|-------------|-------------|-------------|
| 50 € | 35 € | 35 € | 15 € |

UNIFORME POUR L'ÉCOLE ET LE COLLEGE

L'uniforme de notre ensemble scolaire est obligatoire pour les élèves de l'école et du collège. Le reste de la tenue est obligatoirement noire ou bleu marine, uni et sans inscription.

Détails et commande, à la charge des familles, sur notre site internet :

<https://www.stjeanpaul2.fr>



POUR EFFECTUER UN REGLEMENT

Chères familles,

Pour effectuer un règlement ponctuel à l'ensemble scolaire, vous pouvez faire :

- un paiement en ligne par carte bancaire sur Ecole Directe pour : la facture annuelle, un carnet de ticket pour la cantine ou l'étude, la participation à un voyage ou une sortie...
- un chèque à l'ordre de l'**OGEC Louis Pasteur** pour la facture annuelle, la participation à un voyage ou à une sortie, à un atelier...
- un virement sur le compte bancaire indiqué sur le RIB ci-contre.

Afin que votre règlement soit pris en compte dans les meilleurs délais, et bien alloué à votre famille, **veuillez indiquer impérativement** au dos du chèque ou en référence du virement bancaire les indications suivantes :

- **le nom et le prénom de l'élève concerné**
- **le motif du règlement** (*cantine, scolarité, étude du soir, voyage + nom du lieu, APE...*)



RELEVÉ D'IDENTITÉ BANCAIRE

Titulaire
OGEC LOUIS PASTEUR

Domiciliation
**SG AVIGNON (00200)
3 R MARTIN LUTHER KING
84000 AVIGNON**

Référence bancaire

| Code banque | Code guichet | N° compte | Clé RIB |
|-------------|--------------|-------------|---------|
| 30003 | 00200 | 00037260250 | 66 |

IBAN : **FR76 3000 3002 0000 0372 6025 066**
BIC-ADRESSE SWIFT : **SOGEFRPP**

Une facture annuelle est établie en septembre. Vous pouvez choisir au moment de l'inscription le mode de paiement qui vous convient : en prélèvements automatiques, en 3 échéances ou en totalité. Pour effectuer le règlement, veuillez attendre de recevoir la facture par Ecole Directe.

Pour toute question, vous pouvez contacter la comptabilité en matinée au 04 90 14 57 72.

La direction

Nos actualités

On parle de nous dans la presse

AVIGNON

Rentrée impériale pour les élèves de sixième du collège Saint-Michel



La formation "tortue" a eu beaucoup de succès auprès des élèves qui ont vécu un moment digne des bandes dessinées.

Photo Le DL/Pascale FREVOL

Les 68 élèves des trois classes de sixième du collège Saint-Michel ont fait leur rentrée mercredi 1^{er} septembre. Ils ont eu droit à un accueil personnalisé avec une journée d'intégration sur le thème de l'Antiquité et plus précisément la romanité. Les professeurs principaux les ont encadrés avec les animateurs de l'association "Miles Temporis" qui ont proposé neuf ateliers permettant de découvrir la vie à Rome, les armes, les combats mais aussi la vie du légionnaire et du gladiateur. Un repas digne des empereurs romains leur a été offert avec poulet à la broche, dessert et boisson. Une belle matinée de cohésion pour ces nouveaux élèves ravis d'avoir vaincu le stress du premier jour avant de commencer les cours.

AVIGNON/MONTFAVET

Le "Quart d'heure de lecture" s'installe au collège Saint-Michel



Les élèves de cette classe de 4^e ont choisi chacun un livre, qui a pris l'œuvre étudiée en français, qui a pris un manga, tous ont lu dans le calme pendant ce quart d'heure.

Photo Le DL/Pascale FREVOL

Le dispositif "Quart d'heure de lecture" lancé par l'Éducation nationale dès la rentrée 2019 s'est installé au collège Saint-Michel. Les principes de ce dispositif se fondent sur la participation de tous. Les élèves et tous les adultes de la communauté éducative, choisissent un livre, une bande dessinée ou autre et pendant 10 à 20 minutes, ils partagent ainsi un temps culturel mais aussi ils redécouvrent la lecture plaisir. Enfin, ce temps permet à chacun, une fois le temps de lecture passé, de reprendre son travail dans un état d'esprit plus serein, plus posé et concentré. François Faraco, adjoint de direction, précise : « Le climat scolaire et la concentration sont ainsi améliorés ».

AVIGNON

Les collégiens de Saint-Michel découvrent les archives départementales et reçoivent un prix



Marie Bailer a remis à la gagnante du concours, élève en cinquième, une bande dessinée sur le Mont Saint-Michel.

Une fin de trimestre chargée en visites et en émotion pour les élèves de Mme Bailer qui officie comme professeur d'histoire géographie et d'arts plastiques. Passionnée, elle fait découvrir aux élèves le patrimoine local et les intéresse à l'art en organisant un concours aussi original que formateur. En effet, avec sa classe de 5e1, ils ont visité les archives municipales d'Avignon et ont pu découvrir la richesse des fonds conservés et admirer des documents médiévaux, telle que la charte de la fondation de l'université d'Avignon de 1303, un cartulaire de 1423 ou encore le procès entre le pape et le roi de France au sujet des

limites de territoires de long du Rhône. Mais c'est le document de vente d'Avignon par la reine Jeanne de Naples au pape Clément VI en 1348 qui reste le plus emblématique et le plus marquant pour les jeunes historiens en herbe. Une manière ludique de se confronter aux sources historiques et de découvrir la petite histoire de la cité avignonnaise dans la grande histoire française.

Travaux autour de St-Michel

De plus, comme un cadeau de Noël anticipé, les 5 meilleurs travaux du collège Saint-Michel, autour du thème de Saint-Michel, ont été récompensés. À l'occasion de la

fête de leur saint patron, tous les élèves du collège avaient été invités à « proposer une représentation de Saint-Michel ». Entre maquettes, peintures, collages et dessins, les formes ont été variées et les propositions très inspirées. L'investissement et la créativité de tous les élèves se sont vraiment fait ressentir. Le choix a été difficile pour les élèves, les enseignants et le personnel afin de déterminer les œuvres gagnantes. Chacun a pu voter pour son travail préféré. Les lauréats se sont vus récompenser par une BD sur le thème du Mont Saint-Michel.

Pascale FREVOL

Les collégiens de St-Michel visitent le château de Beaucaire

La classe de 5^e "patrimoine" a visité le château de Beaucaire lundi matin.

Accompagné par leur professeur d'histoire-géographie et de membres de l'association des parents d'élèves, le groupe a écouté attentivement la guide leur raconter l'histoire du château construit au XI^e siècle, démoli sous les ordres de Richelieu au XVII^e siècle.

Cette visite a permis de faire comprendre aux élèves l'utilité d'un château

au bord du Rhône, qui constituait à l'époque la frontière du royaume de France et du Saint Empire, le château a été aussi le théâtre d'un siège lors de la croisade des albigeois.

Pascale FRÉVOL

Depuis le début de l'année scolaire, cette classe à thème "patrimoine", découvre un monument du Vaucluse ou des départements limitrophes.



LA CRISTOLE

Le collège Saint-Michel accueille les musiciens de l'ORAP



→ Les élèves de cinquième du collège Saint-Michel ont assisté à un concert privé mercredi matin lors de leur cours d'éducation musicale avec Jérôme Frideling. Les intervenants n'étaient autres que des musiciens de l'orchestre régional d'Avignon Provence (ORAP). L'objectif est d'approfondir la découverte des différents types d'instruments, les cuivres comme la trompette, les instruments à corde comme le violoncelle ou encore les percussions avec les tambours. Ces musiciens veulent valoriser le monde de la musique en mettant en avant la manière de jouer, les sons que l'on peut produire, le fonctionnement de chaque instrument, l'histoire de la musique, mais également les percussions corporelles plutôt ludiques. D'autres interventions dans les collèges d'Avignon sont prévues au mois de janvier afin de sensibiliser les jeunes à la musique et à sa pratique.

AVIGNON/TOUS QUARTIERS

Mathématiques sans frontière, collégiens et lycéens concourent



En groupe de quatre ou cinq élèves, collégiens et lycéens ont résolu des problèmes mathématiques et ils ont appris à travailler les mathématiques autrement et à être autonome.

Pour la première année, les 3^e du collège Saint-Michel sont allés au lycée Louis-Pasteur jeudi après-midi pour rencontrer les élèves d'une classe de 2nde et participer avec eux au concours "Mathématiques sans frontière". Inscrits par leurs professeurs de mathématiques respectifs, MM. Ribardière et Faraco, ils ont formé des groupes de quatre pour résoudre treize problèmes en temps limité, 1 h 30 exactement. L'objectif premier est bien pédagogique, puisqu'ils sont confrontés à une réflexion mathématique et langagière. Certains problèmes mathématiques étant en langue étrangère, anglais, italien, espagnol et allemand. Il s'agissait également d'instaurer une cohésion entre le collège et le lycée qui font partie d'un seul et même ensemble scolaire. Les participants sont en compétition avec d'autres classes de l'académie qui concourent dans la même catégorie, jumelage de classe ou par niveau. Les CM2 de l'école Saint-Charles participent eux aussi. Ils sont jumelés avec les 6^e du collège Saint-Michel.

VILLENEUVE-LEZ-AVIGNON

Le Fort Saint-André raconté par des collégiens de Montfavet

La classe "patrimoine" de 5^e du collège Saint-Michel de Montfavet est venue au fort Saint-André vendredi 11 juin, pour la restitution d'une année de travail sur le patrimoine et le théâtre.

Michel Pitino et Virginie Dusart professeurs de la classe de 5^e "2" ont travaillé avec Héloïse Guigue, responsable des animations culturelles et artistiques du Fort, et Josée Arrué,

comédienne intervenante du Fort, pour mettre au point cette soirée de présentation.

Les trente et un élèves de la classe sont venus dès 10 heures, pour répéter sur le site et préparer la représentation. Elle retraçait l'histoire du monument au travers de textes historiques et de saynètes jouées par les collégiens. Certaines farces du Moyen Âge, qui ont été jouées au public présent,

ont d'ailleurs été créées par les élèves eux-mêmes, durant les ateliers théâtres qui se sont déroulés pendant l'année scolaire. Ces saynètes ont été présentées le long d'un parcours, dans le fort, qui a permis aux spectateurs de mieux découvrir le site.

Une représentation très réussie, que cette année Covid n'aura pas réussi à gâcher.

A.P.



Trois "Messieurs Loyal" ont initié le début du spectacle.

Photo Le DL/A.P.

AVIGNON/ZONE BEL-AIR

Réécriture de l'histoire de Lucrèce par les élèves de 6^e



Les élèves de 6^e ont donné leur unique représentation de la réécriture de l'histoire de Lucrèce vendredi matin au collège Saint-Michel.

Dans le cadre du programme de français de 6^e, les élèves du collège Saint-Michel ont participé à un atelier de réécriture de l'histoire de la dame romaine Lucrèce au destin tragique. Ils ont modernisé le texte et surtout changé le destin de Lucrèce, ce n'est plus la victime qui est punie par la mort mais bien son bourreau, Sextus Tarquin, l'un des fils du roi Tarquin le Superbe. Tous les groupes ont choisi de condamner cet homme qui n'avait pas respecté les lois de l'hospitalité et la femme romaine. Après une quinzaine de jours de travail, vendredi matin, les élèves ont présenté leur saynète à leurs camarades. Vêtus de toges faites maison et couronnés de feuillage d'olivier, ils ont récité leurs textes avec passion.

AVIGNON/BEL AIR

À la découverte de l'art avec les mercredis de l'Histoire



Ils étaient 27 à suivre le premier atelier des mercredis de l'Histoire organisé par Michel Pitino, professeur au collège Saint-Michel.

Les élèves volontaires du collège Saint-Michel tout niveau confondu peuvent suivre un enseignement original un mercredi par mois avec le professeur d'histoire-géographie Michel Pitino. Intitulé "les mercredis de l'Histoire", cet atelier permet aux élèves de découvrir le patrimoine historique et artistique d'Avignon et de ses alentours. Mercredi 25 septembre, le professeur les a emmenés au musée du Luxembourg de Villeneuve-lez-Avignon, où ils ont pu découvrir le couronnement de la vierge, un tableau sur bois, œuvre majeure du XV^e siècle. Les élèves ont écouté attentivement les commentaires du guide pendant une heure puis se sont prêtés volontiers au jeu des questions/réponses avec ce dernier.

AVIGNON/ZONE BEL-AIR

Les pongistes de Saint-Michel sur le podium



Un groupe heureux d'avoir participé et gagné lors de cette compétition UGSEL à Rognonas.

Céline Duon, professeur d'éducation physique et sportive, est partie mercredi matin avec une trentaine d'élèves à Rognonas pour participer au championnat départemental UGSEL de tennis de table. Au total, 75 participants de plusieurs établissements du diocèse ont concouru. Le collège Saint-Michel peut être fier du palmarès. En effet, six élèves sont montés sur le podium, dans la catégorie benjamines, Noémie Majani a remporté la 2^e place, tandis que chez les garçons, Jézéquel Titouan et Pointet Augustin sont arrivés respectivement à la 3^e et 1^{re} place. Tristan Billion élève de 4^e est monté sur la première marche pour les minimes, tandis qu'Hugo Pouey a atteint la 2^e et Louca Verzotti à la 3^e place. Enfin Samuel Jehanno, élève de 3^e a remporté la 1^{re} place dans la catégorie cadets. Des résultats prometteurs pour des élèves très motivés puisqu'ils s'entraînent tous les jours pendant la pause méridienne grâce à la table de ping-pong mise à leur disposition.

AVIGNON

Les collégiens de Saint-Michel sur les traces de l'archéologie



Les 6^e ont visité le site de Glanum à Saint-Rémy-de-Provence.

Durant deux jours, les trois classes de 6^e ont plongé au cœur de l'archéologie, en parallèle des Journées européennes de l'archéologie, les 18, 19 et 20 juin dernier. Sous la conduite de leurs professeurs d'histoire-géographie Marie Bailer et Michel Pitino, les élèves ont pu aller découvrir le site antique et archéologique de Glanum à Saint-Rémy-de-Provence lors d'une visite guidée, où ils ont vu les vestiges des thermes, du forum, de temples ou encore de riches maisons. Cette visite leur a permis d'en savoir un peu plus sur la vie quotidienne des Gallo-romains. Le service archéologie du département est intervenu dans un second temps, auprès de ces trois mêmes classes. Vincent Faure leur a parlé, avec beaucoup de passion, de son métier d'archéologue et de ses découvertes dans le département. À travers divers objets du quotidien (assiette, plat, cruche, lampe à huile...), ils ont pu se confronter de façon concrète à l'histoire pour mettre en pratique divers savoirs acquis tout au long de l'année.

Quelques-unes de nos publications d'événements

Collège Saint Michel ensemble scolaire Saint Jean-Paul II Avignon
Publié par Francois Faraco · 24 mai, 10:31 ·

Les éco-délégués ont décidé d'installer une plante dans chaque classe afin de sensibiliser leurs camarades au respect de la nature et aux préoccupations environnementales. Une des actions mises en place dans le cadre de la labellisation E3D (Établissement en Démarche de Développement Durable) du collège.



Collège Saint Michel ensemble scolaire Saint Jean-Paul II Avignon
Publié par Francois Faraco · 5 mai, 11:23 ·

Aujourd'hui, nos élèves de 5e ont pu bénéficier d'un atelier d'écriture de poésies animé par l'association Des Livres et des Mots.



Collège Saint Michel ensemble scolaire Saint Jean-Paul II Avignon
Publié par Francois Faraco · 5 mai, 17:38 ·

Aujourd'hui, les élèves de 3e ont accueilli dans leur classe deux ingénieurs qui sont venus faire la promotion des filières scientifiques. Un grand merci à eux deux.



Collège Saint Michel ensemble scolaire Saint Jean-Paul II Avignon
Publié par Christine Bello · 24 avril ·

CHEMIN DE SAINT JACQUES - JOUR 6

Une belle journée à la découverte de Lourdes.

Après un temps de prière et de partage en groupes, les jeunes ont pu avoir un témoignage sur le service des hospitaliers auprès des malades.

L'après-midi était consacrée à la visite des Sanctuaires : la Grotte, les cierges, le geste de l'eau, les confessions, les différentes basiliques. Les jeunes ont également pu faire quelques achats avant d'avoir la chance de voir l'Accueil Marie Saint-Frai, l'un des deux accueils de malades.

La soirée s'est achevée par la traditionnelle et tant attendue veillée des talents.

À demain pour le dernier jour...



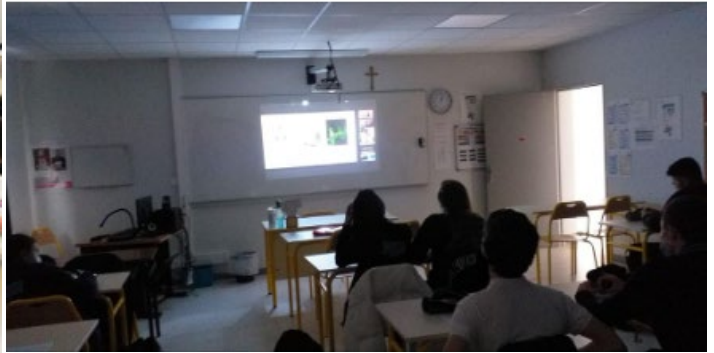
Collège Saint Michel ensemble scolaire Saint Jean-Paul II Avignon
Publié par Francois Faraco · 30 mars ·

On souhaite bon courage à nos élèves de 3e qui passent aujourd'hui et demain leur 2e brevet blanc.



Collège Saint Michel ensemble scolaire Saint Jean-Paul II Avignon
Publié par Francois Faraco · 19 mars ·

Ce vendredi les élèves de 3ème ont participé une nouvelle fois à une visio dans le cadre de l'orientation sur le thème "Devenir soi pour choisir son métier". De belles pistes de réflexion entre savoir-faire et savoir-être. Merci à Madame Bailier, référente orientation pour l'organisation de ces visios



Collège Saint Michel ensemble scolaire Saint Jean Paul II Avignon

Publié par Francois Faraco · 4 février, 21:23 ·

Très grande journée au collège saint Michel , pour la première fois sur notre nouveau site nous avons organisé un grand campus autour de la sécurité routière. Après la simulation d'accident qui a démarré la journée, les élèves ont pu bénéficier d'interventions de nombreuses associations...



Collège Saint Michel ensemble scolaire Saint Jean Paul II Avignon

Publié par Francois Faraco · 3 février, 15:07 ·

Quelques photos du championnat départemental de football qui a eu lieu le 15 janvier dernier ainsi que des photos de la rencontre de rugby du 29 janvier.



Collège Saint Michel ensemble scolaire Saint Jean-Paul II Avignon
Publié par Instagram · le 31 janvier à 23:52 ·

Les éco-délégués du collège se sont réunis et ont accueilli les éco-délégués de l'école élémentaire Saint-Charles afin de réfléchir ensemble à des actions communes dans le cadre du développement durable



Collège Saint Michel ensemble scolaire Saint Jean-Paul II Avignon
Publié par Instagram · le 27 janvier à 14:44 ·

Un grand merci aux anges de la route pour leur intervention et leur gentillesse. Chaque année leurs bénévoles donnent de leur temps pour sensibiliser nos jeunes aux dangers de l'alcool...



Collège Saint Michel ensemble scolaire Saint Jean-Paul II Avignon
Publié par Instagram · le 23 janvier à 23:45 ·

Les élèves de 6e3 ont reçu Mélanie Ferhallad, journaliste à La Provence, et Michaël Videment, communiquant à la CCI d'Arles. Cette intervention, dans le cadre de la participation de la classe au concours "Reporters en herbe" menée par Madame Bailier, leur professeur principal, a été l'occasion pour les élèves de poser leurs questions sur le métier de journaliste et d'avoir quelques astuces pour réaliser leur propre journal.



Collège Saint Michel ensemble scolaire Saint Jean-Paul II Avignon
Publié par Francois Faraco · le 11 janvier ·

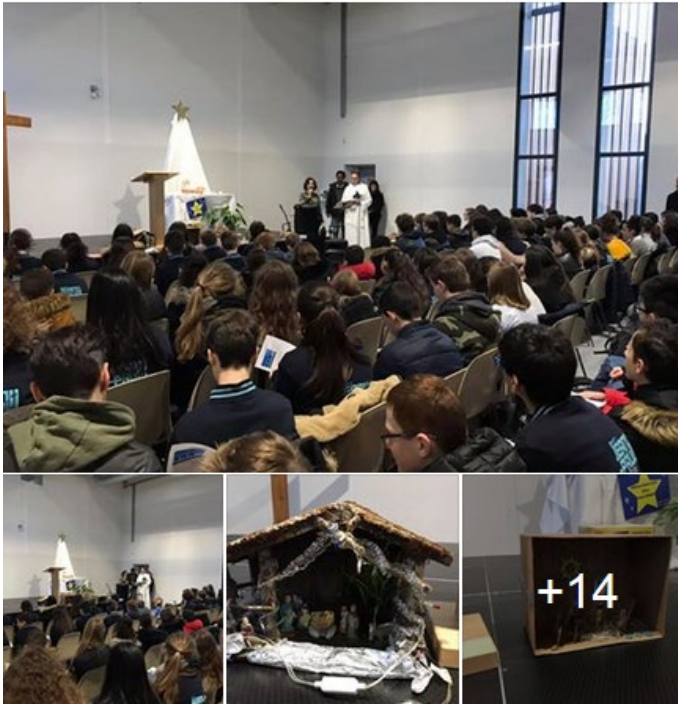
Quelques images de la sortie des 6e à la caserne des pompiers. Un grand merci pour leur accueil ainsi qu'à M. Courtes pour cette initiative.



Collège Saint Michel ensemble scolaire Saint Jean Paul II Avignon

Publié par Francois Faraco - 7 janvier, 09:11

La journée débute aujourd'hui par la célébration de l'Epiphanie... Un grand bravo aux élèves qui ont participé au concours de crèche.



Collège Saint Michel ensemble scolaire Saint Jean-Paul II Avignon

Publié par An Cat - 3 janvier

Sortie de la classe anglais renforcée, pour aller voir une pièce de théâtre en anglais sur Nelson Mandela



Collège Saint Michel ensemble scolaire Saint Jean-Paul II Avignon

Publié par Francois Faraco - 8 novembre 2021

Quelques images de nos jeunes et de notre équipe de pastorale qui ont eu la chance d'aller à Lourdes...



Collège Saint Michel ensemble scolaire Saint Jean-Paul II Avignon

Publié par Francois Faraco - 19 octobre 2021

Les élèves de chemin de foi ont pique-niqué ce midi avec l'équipe de pastorale pour fêter en avance la Toussaint.



Collège Saint Michel ensemble scolaire Saint Jean-Paul II Avignon

Publié par Francois Faraco - 8 octobre 2021

Aujourd'hui nos élèves de 6e ont pu, dans le cadre de la fête de la science se rendre sur le site de l'université...



Collège Saint Michel ensemble scolaire Saint Jean-Paul II Avignon

Publié par Francois Faraco - 5 septembre 2021

Vendredi nos élèves ont pu faire bénir leur cartable par le père Paco, notre prêtre référent. L'émotion était au rendez-vous.



Collège Saint Michel ensemble scolaire Saint Jean-Paul II Avignon
 Publié par Francois Faraco · 7 juillet 2021 ·

La dernière sortie de nos élèves de 3e: canoë à Collias. Après les épreuves du brevet, ils ont bien mérité un peu de détente...



Collège Saint Michel ensemble scolaire Saint Jean-Paul II Avignon a 5 nouvelles photos du 30 juin 2021, 06:30.
 Publié par Christine Bello · 30 juin 2021 ·

En ce dernier jour de Saint-Jacques, les jeunes ont parcouru les 15 derniers kms vers Saint-Zacharie avant de reprendre le bus qui les a ramené à Avignon. Là les parents les attendaient pour se retrouver autour d'un goûter, l'occasion également de voir quelques photos du séjour. Chacun rentre chez soi le cœur en fête et l'esprit chargé de tous les beaux moments partagés et les belles rencontres.



Collège Saint Michel ensemble scolaire Saint Jean-Paul II Avignon
 Publié par Francois Faraco · 23 juin 2021 ·

Un grand bravo à tous nos élèves qui ont réussi à obtenir un très joli classement à deux concours : le big challenge et le rallye Agap/Cnarela. Bravo aussi aux enseignants : Mme Baillet, Mme Basnel et M. Gontier.



Collège Saint Michel ensemble scolaire Saint Jean-Paul II Avignon
 Publié par Francois Faraco · 25 janvier 2021 ·

Aujourd'hui nos élèves de 6e ont pu se former aux Gestes Qui Sauvent. Merci aux pompiers pour leur intervention et leur dévouement.



Pour nous contacter

Accueil du collège

04 90 80 89 89

Secrétariat

- inscription,
- démarches administratives,
- bourses...

04 86 65 91 25
christine.bello@lpasteur.org
Via Ecole Directe

Vie scolaire

- absences, retards, carnet cantine et étude
- respect du règlement intérieur...

04 86 65 91 26
Via Ecole Directe

Le professeur principal

- pédagogie, orientation, inscriptions APE...
- sorties, voyages (*ou le professeur organisateur*)

Via Ecole Directe

Compatibilité

- facturation et paiement

04 90 14 57 72
comptabilite@lpasteur.org

Ecole Saint Charles

04 86 65 91 31
ecole@lpasteur.org

Lycée Louis Pasteur

04 90 14 57 77
accueil@lpasteur.org

